



Grootstedelijk uitgaan

Met podium club bar STECK heeft Delft er een sfeervolle uitgaansgelegenheid bij. KREUK Architectuur en TENSE ontwerp waren verantwoordelijk voor de verbouwing en het interieur, dat eerder associaties oproept met Rotterdam dan met Delft.

STECK ligt in de Kromstraat, een bekende straat in het Delftse uitgaansleven. Eigenaar Fennie Kostense runde al het tegenovergelegen Eet- & Proeflokaal de Kurk toen zich de kans voordeed om nog een horecabedrijf in de straat te kopen. Samen met architect Marjolein Kreuk begon ze aan de ver-

bouwing. Kostense, tevens eigenaar van TENSE ontwerp: "Ik ben industrieel ontwerper, en heb al vaker met Marjolein aan horecaprojecten gewerkt. Ik wilde een club met live podiumfunctie openen, omdat in Delft de afgelopen jaren veel nachthoreca én een poppodium zijn weggevallen terwijl er wel vraag



TEKST **Eva Vroom**
 FOTOGRAFIE **Vincent Basler**

Architect **KREUK architectuur, Delft**
 Interieurontwerp **KREUK architectuur; TENSE ontwerp, Delft**
 Constructie **Madar, Delft**
 Aannemer & interieurbouw **Timmerbedrijf Engelen (fase 1), SKN bouw, Zoetermeer (uitbreiding)**
 Installaties E **Stroom elektrotechniek, Delft**
 Verlichting **DEP, Waddinxveen**
 Podium showverlichting & backline installatie **Stairway productions, Delft**
 Cortenstaal signing **RPP, Delft**
 Steigerbuizen **Van Rooy en Co, Rotterdam**
 Gevelpui **Van Wijk Houtindustrie**
 Vloeren **Qualityfloor (gietvloer) Superuse (trespa vloer) Zomerschoe Den Haag (tapijt) Walastic pvc industriële vloer (barvloer)**
 Box-in-box geluidsisolatie **JMT, Mierlo**
 Trap **Arjan Krul, Den Haag**
 Beton bar: **Romar-Voss**
 Tegelwerk toilet **Mosa**
 Wandbekleding **Superuse; Puurkurk; Heraklith**

naar bestaat. Natuurlijk blijft de concurrentie met grote podia in Den Haag en Rotterdam lastig, maar we willen hier graag een evenwichtig aanbod van verschillende soorten bands laten optreden. We werken veel samen met organisaties in Delft en omgeving, zoals de festivals Westerpop, Schippop en Waterpop en de nodige studentenorganisaties. Elke vrijdag treden hier aanstormende getalenteerde bands op met eigen repertoire.”

Dakopbouw

Het pand aan de Kromstraat leende zich goed voor haar plan om een live podium te starten, er zat namelijk al een box-in-boxconstructie in. Qua ruimte vielen er echter de nodige obstakels te overwinnen. Kreuk: “Het was een pijpenla, en heel laag. We moesten er wat lucht in brengen. Daarom hebben we achter in de zaal een dakopbouw geplaatst waardoor het middendeel van deze ruimte veel hoger is. We hebben een grijs-groene kleur uitgezocht en die toegepast in een aantal

satueraties. De lage ruimte lijkt hoger, doordat we het plafond lichter hebben gemaakt dan de wanden. De zaal kon weer iets donkerder, omdat hij hoger is.” De toiletten, die zich eerst achterin de ruimte bevonden, werden verplaatst naar de verdieping. Kreuk: “Die verdieping was eerst niet in gebruik. Ook de trap hebben we een andere plek gegeven, die ligt nu vooraan in de geluidsarme entreezone. Dat is handiger in verband met geluidsoverlast en logistiek.”

FOTO LINKS
Steck kreeg een no nonsense interieur dat tegen een stootje kan dankzij de betonnen bar, de gietvloer en de frames van steigerbuizen.

FOTO BOVEN
De entree aan de Kromstraat, met corten stalen luifel en donker Delfts blauw geschilderde deuren.

FOTO ONDER
De veertien meter lange bar zorgt voor een 'urban' uitstraling die past bij de muziekprogrammering.





FOTO BOVEN

Na de uitbreiding was er ruimte voor een extra bar met een ruimte waar je even iets rustiger kunt zitten.

FOTO ONDER

De vloer in het nieuwe gedeelte is gemaakt van Ahrend trespa tafelbladen. Hierin zijn patronen gezandstraald, waardoor de vloer ook antislip is.

No-nonsense

Het horeca-aanbod in Delft kenmerkt zich vooral door restaurants en cafés met een meer 'bruine' uitstraling. Kostense: "Wij wilden hier een grootstedelijke, urban sfeer creëren. We wilden een statement maken met het interieur, maar het moest ook praktisch zijn en slijtvast. Daarom hebben we gekozen voor beton, staal en hout." STECK kreeg een luifel van corten staal, en de entreeuren van ongeschaafd Oregon-Pine zijn diep Delftsblauw geschilderd. Binnen staat als eyecatcher een strakke, veertien meter lange betonnen bar in de ruimte. "Hij is zo lang, dat je aan het einde nog de zaal in kan kijken. Maar de zaal kan

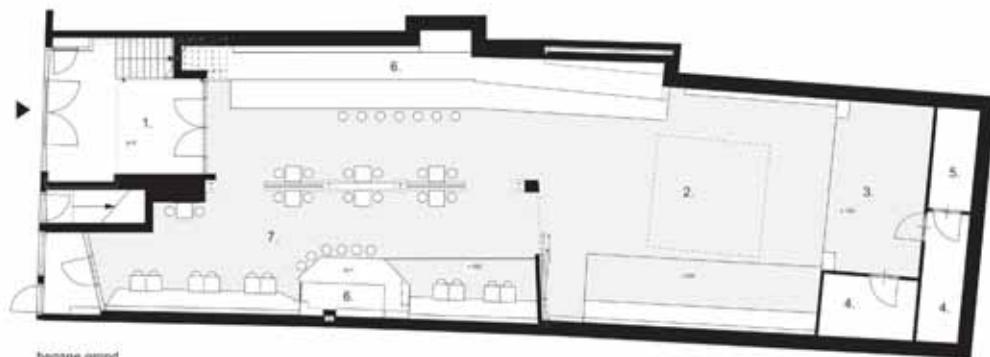
ook van het bar-gedeelte worden afgescheiden door schuifdeuren." De bar zorgt samen met de gietvloer voor een industriële no-nonsense uitstraling, die nog versterkt wordt door de verticale frames aan de muur. Deze dienen om de kwetsbare box-in-boxconstructie te beschermen, en zijn gemaakt van zwarte stalen buis bekleed met zwart gaas. "De frames zijn opgebouwd uit een standaard koppelsysteem dat we hebben laten poedercoaten". In combinatie met het vele hout ontstaat zo een robuuste en toch warme sfeer.

Transportbanden

Een jaar na de verbouwing deed zich de kans voor om uit te breiden, vervolgt Kostense: "We konden een deel van het buurpand erbij betrekken. We moesten toen snel bekijken, hoe we dit konden realiseren." Door het plaatsen van een tijdelijke wand om de verbouwing aan het zicht te onttrekken, kon STECK tijdens de bouwwerkzaamheden gewoon openblijven. Dankzij de uitbreiding is het pijpenla-effect verleden tijd. In dit nieuwe deel, dat meer een lounge-karakter kreeg, kun je zitten als je de drukte aan de grote bar en de zaal even wilt ontvluchten. Het kan daarnaast dienen als VIP-area voor groepen. Kostense: "Ik ben erg blij met de uitbreiding. Voordat die erbij kwam, kon je eigenlijk nergens even rustig zitten." Ook in het nieuwe gedeelte pasten Kreuk en Kostense bijzondere materialen toe. "We hebben ook hier gezocht naar gebruikte materialen, om extra 'karakter' in het pand te brengen. De bar is bijvoorbeeld bekleed met rubberen transportbanden uit een Limburgse steenfabriek."

Op de vloer van het loungegedeelte liggen afgedankte Ahrend trespa tafelbladen. Kreuk: "Daar zit standaard een decorlaag op. We hebben drie mallen gemaakt waarmee we de bladen





1. entree
2. zaal
3. podium
4. berging
5. bieropslag
6. bar
7. uitbreiding
8. toiletten
9. garderobe
10. rookruimte

begane grond



eerste verdieping

BOVEN Plattegrond

FOTO MIDDEN
In het plafond van de zaal is het middendeel verhoogd, zodat de ruimte groter aanvoelt.
(Foto: Herwin Wielink)

FOTO ONDER
De zaal kan door middel van een wand van het bar-gedeelte worden afgescheiden.
(Foto: Herwin Wielink)

hebben gezandstraald in een patroon passend bij de huisstijl. Dat heeft ook een praktisch doel, zo worden ze antislip. Het resultaat is functioneel en past goed bij het beeld dat we in gedachten hadden.”De akoestiek in de ruimte is prima, dankzij extra houtwolpanelen en de hergebruikte akoestische panelen met eikenfineer uit een oud TU-gebouw. “Deze panelen hebben we in een schuin patroon op de wand en doorlopend op het plafond en de schuifdeuren aangebracht. Zo krijgen ze een hele nieuwe uitstraling. Ik heb veel ervaring met akoestiek opgedaan in De Oude Bibliotheek in Delft, vooral in de hoeken van wanden en plafonds moet je akoestisch materiaal aanbrengen.”

Verlichting

In de zaal, waar de bands optreden en gedanst kan worden, zorgt het verhoogde plafond ervoor dat de ruimte nergens benauwd aanvoelt. In dit verhoogde deel hangt de verlichting, en is veel techniek weggewerkt. Kostense: “Aan de verlichting en het geluid hebben we extra aandacht besteed. We hebben hiervoor een specialist ingeschakeld, DEP uit Waddinxveen. Zij hebben alle verlichting gedaan, behalve die voor het live-gedeelte. Die wil je toch handmatig kunnen regelen.” Hoewel zowel fase 1 als de uitbreiding onder grote tijdsdruk tot stand kwamen – bouw en sloop startten tegelijk met het ontwerpen – zijn Kostense en Kreuk beiden tevreden over het resultaat. Kostense: “Het is precies wat we voor ogen hadden. Dit is een nieuw concept voor Delft, zowel qua interieur als qua programmering. We steken hier echt onze nek mee uit.”

www.kreuk-architectuur.nl
www.tense-ontwerp.nl

